

## ROLE PROFILE

Title	Country Finance Manager – Directeur Financier		
Department	Operations		
Reports to	Head of Operations		
Location	Country Office	Travel required	25% to the Field
Date	Mars 2024	Grade	17

### A PROPOS DE PLAN INTERNATIONAL

Nous sommes **Plan International** ; nous travaillons avec des enfants et des filles dans plus de 80 pays pour contribuer à créer un monde où nous sommes tous égaux. Notre structure comprend le hub mondial situé au Royaume-Uni, plus de 50 bureaux nationaux et leurs unités de programme, 4 hubs régionaux et 4 bureaux de liaison. Nous comptons 20 organisations nationales membres qui sont des entités juridiques distinctes et ont le même objectif et la même stratégie mondiale.

Au cours des cinq prochaines années, toutes les entités de Plan International suivront cette stratégie mondiale actualisée, qui nous permettra d'atteindre trois objectifs fondamentaux : un impact accru, une légitimité consolidée et une durabilité améliorée. Cette stratégie repose essentiellement sur notre engagement en faveur des filles et des jeunes et sur notre volonté de nous concentrer encore davantage sur les jeunes. Pour y parvenir, nous nous appuyerons sur les atouts acquis tout au long de notre riche histoire et de notre stratégie actuelle, « 100 millions de raisons ». Nous souhaitons et devons nous appuyer sur nos atouts fondamentaux : notre indépendance, assurée par un modèle de financement diversifié et des normes éthiques concernant le choix de nos partenaires, et la manière dont nous combinons notre travail d'influence et de programmation aux niveaux local, national et international.

Nous apportons des preuves et des voix locales aux problèmes mondiaux ; notre compréhension du changement au niveau local, en abordant les causes profondes avec les communautés et les partenaires locaux grâce à notre présence à long terme ; l'accent mis sur les droits des filles selon une approche intersectionnelle et transformatrice du genre qui repose sur notre compréhension des réalités vécues par les filles et sur la façon de travailler avec les garçons et les hommes pour parvenir à l'égalité filles ; nos campagnes audacieuses, de « Parce que je suis une fille » à notre campagne actuelle « Girls Get Equal » (Les filles obtiennent l'égalité), ont été conçues en collaboration avec des filles et des jeunes et permettent de raconter leurs histoires, et notre identité mondiale repose sur des réseaux de partenariat, des relations avec des institutions mondiales, des expériences interculturelles, une programmation mondiale et une influence ancrée dans les réalités locales.

La mission de Plan International est de lutter pour un monde juste qui fait progresser les droits des enfants et l'égalité en faveur des filles. Notre vision est celle d'une organisation où tous les individus, dans toute leur diversité, y compris leur identité raciale et ethnique, leur orientation sexuelle, se sentent en sécurité,

respectés, inclus et valorisés Pour tous nos recrutements, **les candidatures féminines et des personnes marginalisées sont vivement encouragées.**

## ROLE PURPOSE

*[A concise statement, capturing the primary reasons that this role exists and a clear articulation of the context of the role. How will this role contribute to creating lasting change for children?]*

Mettre en œuvre le plan d'action financier de Plan International Bénin et rendre plus solides, les processus et systèmes financiers dans le bureau du pays et les unités de programme pour permettre à l'organisation de mettre en œuvre sa stratégie de programme et ses responsabilités envers les enfants, les communautés et les donateurs.

## DIMENSIONS OF THE ROLE

*[This section provides a summary of the size and authority of the post. It covers the size of the budget held, the numbers of direct reports, other key stakeholders who may depend on it, the type of communication required, the external representation involved and the reach of the role.]*

- Le directeur financier dirige les services financiers fournis au sein de Plan International Bénin ; qui disposent d'un budget annuel d'environ 15 000 000 d'euros ou plus ;
- Le poste gère 10 membres du personnel du Département des finances du pays au niveau du bureau de pays et 11 membres du personnel dans les unités de programme ;
- Membre de l'équipe de direction du pays ;
- Signataire des comptes bancaires du bureau de pays et de l'unité de programme ;
- Approbateur de transactions financières jusqu'à 500 000 euros ou selon l'autorisation financière en vigueur.

## ACCOUNTABILITIES

*[This section is critical for clarifying expectations of the role, providing the framework for its relationship with colleagues and providing areas of accountability against which performance can be managed.]*

*This should include a series of brief statements that define the end results required. E.g. drive, contribute, identify, manage, responsible for, advise/coach, build, develop, provide, conduct, oversee, establish, participate etc.*

*Statements should ideally be worded so that they will lead to thoughts of measurement. For example, it is better to state something like "achieve maintenance standards" than "undertake maintenance". The former leads to a measure against the maintenance standards.]*

### 2.1 Principaux résultats finaux :

- Le directeur financier dirige les services financiers fournis au sein de Plan International Bénin ; qui disposent d'un budget annuel d'environ 15 000 000 d'euros ou plus ;
- Le poste gère 10 membres du personnel du Département des finances du pays au niveau du bureau de pays et 11 membres du personnel dans les unités de programme ;
- Membre de l'équipe de direction du pays ;
- Signataire des comptes bancaires du bureau de pays et de l'unité de programme ;
- Approbateur de transactions financières jusqu'à 500 000 euros ou selon l'autorisation financière en vigueur.

Supervision et développement d'une équipe financière excellente et hautement performante dans le pays ;

- Les rapports financiers et la tenue des dossiers relatifs aux subventions sont complets, bien tenus et précis ;
- La Direction et les équipes de Plan International Bénin sont soutenues par des services financiers, des informations et des conseils financiers efficaces ;
- La budgétisation et la planification sont basées sur des données financières excellentes et actuelles ;
- Les rapports financiers et la gestion de trésorerie sont exacts et conformes aux politiques et procédures établies ;
- Services financiers et conseils commerciaux fournis au directeur pays et au CLT ;
- Performance du personnel financier pays gérée conjointement avec le directeur pays ;
- Communications régulières et bonnes relations de travail entretenues avec le directeur pays afin d'obtenir une bonne qualité de services.

## **2.2 Responsabilités typiques**

### **a. Supervision et développement d'une équipe financière excellente et performante dans le pays :**

- Recruter, développer et retenir le personnel financier;
- Établir et commencer à mettre en œuvre des plans de développement et de formation pour tout le personnel financier ;
- Diriger des réunions régulières des membres de l'équipe financière, y compris ceux de l'unité de programme ;
- Veiller à ce que la gestion des performances de tout le personnel financier soit conforme à la norme mondiale.

### **b. Les rapports financiers et la tenue des registres des subventions sont complets, bien tenus et précis :**

- Établir des budgets de subventions complets qui incluent le recouvrement des coûts de personnel et des services de soutien ;
- Tenue exacte des registres des dépenses liées aux subventions, y compris les pièces justificatives approuvées par l'autorité compétente ;
- Examen des rapports financiers préparés pour soumission aux donateurs afin de garantir qu'ils sont exacts et ponctuels ;
- Maintenir un suivi étroit des avances aux partenaires, des rapports sur les dépenses par les partenaires et des pièces justificatives complètes.

### **c. La direction et les équipes de Plan International Bénin sont soutenues par des services financiers, des informations et des conseils financiers efficaces :**

- Soutenir le/la directeur pays dans la préparation des demandes de financement et communiquer d'autres plans d'affaires au bureau régional ;
- Rendre compte des résultats de l'unité de programme et du bureau de pays par rapport au budget et aux autres mesures financières clés à l'équipe de gestion du pays, y compris des conseils sur les problèmes mis en évidence par les finances et des recommandations pour les résoudre ;
- Soutenir la paie, les déclarations réglementaires et la conformité fiscale, selon les besoins ;
- Fournir des services d'achat et de paiement efficaces au personnel de Plan International Bénin ;
- Veiller à ce que la diligence raisonnable financière des partenaires soit effectuée dans le cadre des processus d'évaluation des partenaires.

**d. La budgétisation et la planification sont basées sur des données financières excellentes et actuelles :**

- Organiser et contrôler les processus de budget annuel et de prévision trimestrielle incluant la communication des instructions, le respect des délais ;
- Consolider et réviser les budgets opérationnels des pays.

**e. Les rapports financiers et la gestion de trésorerie sont précis et conformes aux politiques et procédures établies :**

- Gérer le grand livre général et les processus de gestion de trésorerie, y compris les prévisions de trésorerie ;
  - Préparer des organigrammes pour les processus financiers clés ;
  - Élaborer et mettre en œuvre le manuel des opérations de Plan International Bénin ;
  - Mise à jour de la matrice d'autorisation financière et obtention de l'approbation du Directeur Pays au moins une fois par an et plus fréquemment si nécessaire ;
  - Veiller à ce que des mesures d'audit liées aux finances soient mises en œuvre et que des mesures alternatives soient prises, le cas échéant, pour remédier aux faiblesses des contrôles et procédures financiers identifiées dans les rapports financiers et autres formes de rapports d'audit.
- Ensures that Plan International's global policies for Child Protection (CPP) and Gender Equality and Inclusion (GEI) are fully embedded in accordance with the principles and requirements of the policy including relevant Implementation Standards and Guidelines as applicable to their area of responsibility. This includes, but is not limited to, ensuring staff and associates are aware of and understand their responsibilities under these policies and Plan International's Code of Conduct (CoC), their relevance to their area of work, and that concerns are reported and managed in accordance with the appropriate procedures.

## DEALING WITH PROBLEMS

- Le rôle est géré dans une relation de gestion matricielle. Cela impose de développer d'excellentes relations de travail et de communication, ce qui est plus important que dans le cadre de relations de gestion plus régulières ;
- Le rôle nécessite la capacité d'analyser les données, les indicateurs qualitatifs et les problèmes signalés pour déterminer les principaux risques, les tendances défavorables et les mesures correctives appropriées ;
- Une capacité à arbitrer entre les parties et à trouver des solutions à des problèmes financiers difficiles dans un contexte de développement/d'urgence en évolution est nécessaire ;
- En cas d'urgence soudaine, le titulaire du poste doit être prêt à soutenir la gestion financière des programmes d'intervention ;
- Le titulaire du poste approuve les transactions financières jusqu'à 500 000 euros ou selon la matrice d'autorisation financière en vigueur.

## COMMUNICATION AND WORKING RELATIONSHIPS:

*[This section refers to people inside and/or outside of the organisation that the post-holder needs to have contact with, and why. This should include virtual presence.]*

- Rend compte au Directeur Pays ainsi qu'au Responsable Régional Finances et au Chef des Opérations ;
- Membre du réseau des Equipes Financières Régionales ;

- Participation régulière aux réseaux nationaux de financement des OING ;
- Responsable de la liaison au niveau national avec les auditeurs externes.

## TECHNICAL EXPERTISE, SKILLS AND KNOWLEDGE

*[This section details the skills, knowledge and expertise the postholder will be required to demonstrate in doing the job well.*

*This should include clear levels of technical expertise and skills that support our work at national, international, and global level.]*

### **Essentiel**

#### **1. Connaissances, compétences et comportements requis pour atteindre les objectifs du rôle :**

##### **5.1 Connaissance**

- Master, DEA en finances, Qualification professionnelle en finance/comptabilité (CPA ou équivalent) ou tout autre diplôme équivalent ;
- Avoir au moins 05 ans d'expériences dans la gestion financière, gestion de grands budgets, ou a un poste similaire ;
- Connaissance du secteur et des problématiques de gestion financière qui lui sont spécifiques, un atout ;
- Connaissance des normes internationales d'information financière, des normes de contrôle et des exigences en matière de reporting des principaux donateurs internationaux.

##### **5.2 Compétences**

- Compétences avérées en matière de gestion efficace pour diriger des équipes sur plusieurs sites et opérer dans une structure de gestion multiculturelle et matricielle ;
- Excellentes compétences avérées en matière d'analyse financière ;
- Capacité à démontrer et à favoriser chez les membres de l'équipe un fort engagement à répondre aux besoins des autres employés et gestionnaires en matière de services financiers ;
- **Un bon anglais écrit et parlé est également un avantage ;**
- Maîtrise des packages Microsoft Office et du grand livre général de Plan, du suivi des subventions et des systèmes PPM.

##### **5.3 Comportements**

- Rechercher des performances élevées au sein de l'équipe et pour les activités de Plan ;
- Réflexion stratégique et innovation – recherche d'efficacité dans l'utilisation des ressources ;
- Prise de décision et gestion des risques – identification et action en matière de gestion des risques financiers conformément aux exigences de conformité ;
- Influence et communication – capable de communiquer ses préoccupations aux managers et aux équipes ;
- Construire des équipes et des partenariats efficaces – avec les équipes et les fournisseurs ;
- Développer les personnes – en laissant en héritage une équipe compétente au niveau local ;
- Conscience de soi et résilience – opérer dans un contexte très volatile et en développement.

##### **5.4 Souhaitable**

Indicateur de performance

- Niveau de performance de l'équipe financière du pays ;
- Des organigrammes pour les processus financiers clés disponibles ;
- Actions d'audit liées aux finances mises en œuvre et actions alternatives pour remédier aux faiblesses prises si nécessaire.
- Budgétisation et planification basées sur des données financières excellentes et actuelles ;
- Des informations, services et conseils financiers efficaces fournis aux gestionnaires de CLT et de PU ;
- Accorde des rapports financiers et une tenue de registres complets, bien tenus et précis ;

## PHYSICAL ENVIRONMENT AND DEMANDS

Le poste est basé au bureau de pays, qui est un environnement de bureau typique. Mais cela nécessite des déplacements vers les opérations des Unités de Programme, qui peuvent représenter jusqu'à 25% du temps de travail.

## LEVEL OF CONTACT WITH CHILDREN & CHILDREN AND YOUTH SAFEGUARDING

*[Please delete as applicable]*

Faible contact : Aucun contact ou très faible fréquence d'interaction. Interaction occasionnelle avec des enfants. Ce poste ne nécessite pas de contact régulier avec des enfants. Des contacts occasionnels avec des enfants auront lieu, mais nous espérons que les enfants seront protégés en toutes circonstances.

## PROCEDURE DE DEPOT DES CANDIDATURES

Pour toute personne désireuse de participer à ce processus, nous vous prions d'envoyer une lettre de motivation adressée à la représentante Résidente de Plan International Bénin, un CV actualisé et les copies des diplômes au plus tard le **vendredi 23 février 2024** en utilisant les liens suivants :

### Interne :

<https://performancemanager5.successfactors.eu/sf/jobreq?jobId=48783&company=PlanInt>

### Externe :

<https://career5.successfactors.eu/sfcareer/jobreqcareerpt?jobId=48783&company=PlanInt&st=690D39755D717230E97E2946666735AFBFF83628>

## PLAN INTERNATIONAL'S VALUES IN PRACTICE

### **We are open and accountable**

- Promotes a culture of openness and transparency, including with sponsors and donors.
- Holds self and others accountable to achieve the highest standards of integrity.
- Consistent and fair in the treatment of people.
- Open about mistakes and keen to learn from them.
- Accountable for ensuring we are a safe organisation for all children, girls & young people

### **We strive for lasting impact**

- Articulates a clear purpose for staff and sets high expectations.
- Creates a climate of continuous improvement, open to challenge and new ideas.
- Focuses resources to drive change and maximise long-term impact, responsive to changed priorities or crises.
- Evidence-based and evaluates effectiveness.

### **We work well together**

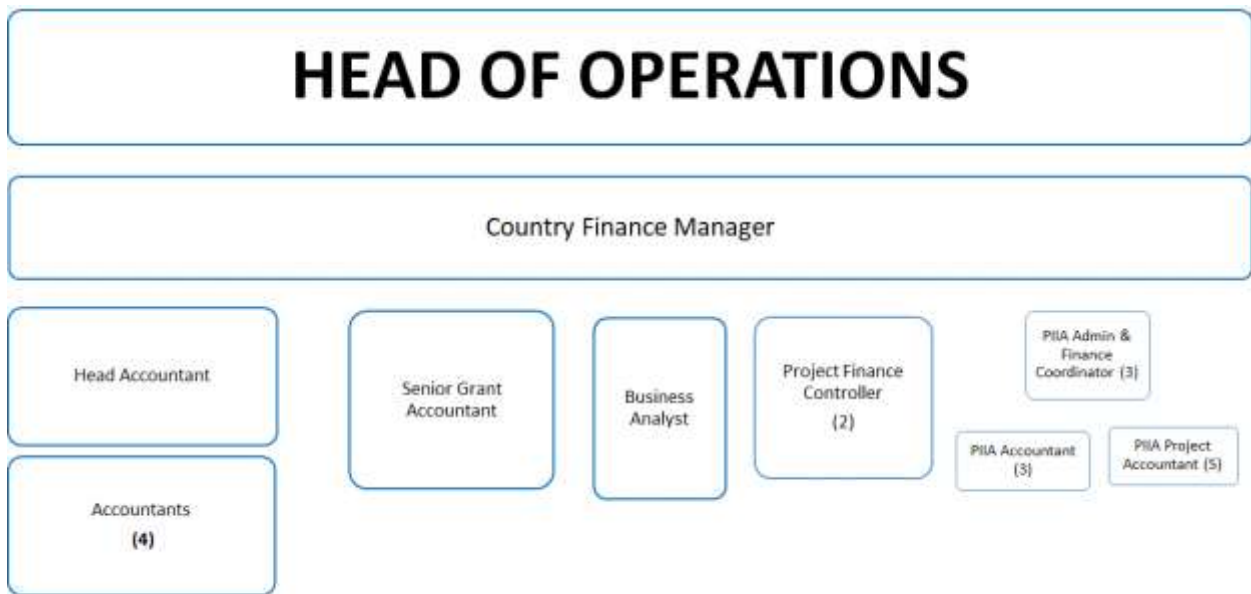
- Seeks constructive outcomes, listens to others, willing to compromise when appropriate.
- Builds constructive relationships across Plan International to support our shared goals.
- Develops trusting and 'win-win' relationships with funders, partners and communities.
- Engages and works well with others outside the organization to build a better world for girls and all children.

### **We are inclusive and empowering**

- Seeks constructive outcomes, listens to others, willing to compromise when appropriate.

- Builds constructive relationships across Plan International to support our shared goals.
- Develops trusting and 'win-win' relationships with funders, partners and communities.
- Engages and works well with others outside the organization to build a better world for girls and all children.

## POSITION IN THE ORGANOGRAM



## SIGNATURE

	<u>Name &amp; Signature</u>
<b>Employee:</b>	
<b>Supervisor</b>	

<b><u>HR&amp;OD Manager</u></b>	
<b><u>Country Director</u></b>	